



Manifestation organisée dans le cadre de la Saison de la Turquie en France
(juillet 2009 - mars 2010) www.saisondelaturquie.fr

L'École de Paris Turquie

EXPOSITION
du 25 février au 4 avril 2010

vernissage mercredi 24 février à 18h30

Le Musée du Montparnasse propose, en collaboration avec l'association ELELE, dans le cadre de la *Saison de la Turquie en France*, une exposition qui met à l'honneur les peintres turcs contemporains parmi les plus réputés certains à l'échelle internationale mais encore méconnus par le grand public en France. Les œuvres présentées proviennent de collections privées.

A deux reprises, des peintres originaires de Turquie vinrent travailler à Paris. Ils sont reconnus en Turquie sous l'appellation « Ecole de Paris ».

La première mouvance a lieu dans la deuxième moitié du XIX^e siècle où des peintres classiques viennent parfaire leur formation dans l'atelier de Gérôme.

Puis dans la première moitié du XX^e siècle, une seconde Ecole de Paris se constitue par l'arrivée d'artistes peintres qui ont des motifs et des objectifs très divers mais qui vont se regrouper notamment à Montparnasse où ils éliront domicile, auront plus tard leurs ateliers et fréquenteront les « bistrotts d'artistes » qui deviendront pour certains des sujets de peinture.

Beaucoup y ont d'ailleurs vécu très longtemps et y sont morts.

Leurs œuvres peuvent être figuratives, parfois influencées par les courants du moment ou abstraites, imprégnées par des grands noms, de Picasso à Rothko.

Biographies, documents, photographies, carnets, permettront aux visiteurs de mieux connaître leur parcours de vie, les spécificités de leur œuvre et les influences françaises dont ils se sont nourris.

L'exposition regroupera 77 toiles, aquarelles et dessins de :

Fikret Mualla (1903-1967)
Hakki Anli (1906-1990)
Abidin Dino (1913-1993)
Selim Turan (1915-1994)
Avni Arbas (1919-2003)

Nejad Devrim (1923-1995)
Mubin Orhon (1924-1981)
Remzi Rasa (né en 1928)
Albert Bitran (né en 1931)

Publication d'un catalogue de 56 pages, avec textes de présentation, biographies complètes des artistes et illustrations en couleurs.

avec le soutien de



Quel bel air de curiosité et d'exigence dans ces allées et venues d'artistes turcs naviguant entre l'Europe et Paris. Le monde devenait l'espace de leurs créations, l'espace de leurs recherches et de leurs vies. Ils emmenaient avec eux mémoires, visions et une rare disponibilité pour nouer avec les artistes vivant à Paris des liens amicaux et féconds. Le paysage de ces périodes de movidas parisiennes s'est nourri de cette saveur dont ils étaient porteurs et de ces orientes. L'art du XX^e siècle sera international avec eux.

Le Musée du Montparnasse s'est réjoui de cette initiative d'ELELE de vouloir les faire connaître et nous pensons que leurs parcours et leurs œuvres seront rendues accessibles en les situant dans leur contexte historique, grâce notamment à leurs collectionneurs et amis. Ces subtiles rencontres et connivences, ces liens d'échanges, ce foisonnement d'expressions vont nourrir notre réflexion et, chemin faisant, nous faire retrouver les compagnons de ces artistes comme Cocteau, Picasso, Malraux, Tristan Tzara, Chagall, Philippe Soupault, Max Ernst, Nazim Hikmet et tant d'autres.

Jean Digne, Président du Musée du Montparnasse

Les peintres de « l'Ecole de Paris turque »

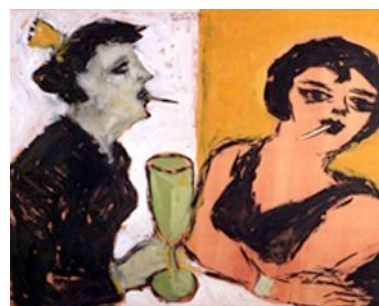
FIKRET MUALLA (1903-1967)

Né en 1903 à Istanbul. Après des études secondaires dans les lycées Saint-Joseph et Galatasaray, il poursuit des études d'ingénieur en Allemagne. En visitant les musées d'Allemagne, de Suisse et d'Italie, il prend conscience de ses dons artistiques et s'initie sérieusement au dessin.

Plus tard il part pour la France et vit à Paris parmi les artistes de Montparnasse et de Saint-Germain. A Paris, il peint énormément. N'ayant plus d'argent, il revient en Turquie et enseigne le dessin dans une école secondaire à Ayvalik (1934). Revenu à Istanbul, il dessine les costumes. Il illustre des livres de poèmes, contribue à des revues et présente une trentaine de tableaux sur Istanbul pour le pavillon turc de la Foire de New York.

Avec l'héritage qu'il reçoit à la mort de son père, il retourne vivre à Paris en 1939. Asocial, sa vie devint de plus en plus difficile et déséquilibrée. Pendant un séjour à l'hôpital, il peint pour Dina Vierny qui le prend sous sa protection et lui permet d'exposer ses œuvres pour la première fois en 1954. Après une deuxième exposition, il doit retourner en hôpital psychiatrique. C'est à cette époque que Madame Anglés, une de ses fidèles clientes, devient son mécène. En 1962, à la suite d'une paralysie, il s'est soigné grâce à elle, qui l'installe et le fait vivre dans sa maison de Reillanne près de Nice, où il mourut en 1967.

11 œuvres dans l'exposition



ABIDIN DINO (1913-1993)

Né en 1913 à Istanbul.

Il exposa ses premiers dessins dès 1931 et fit partie du groupe artistique d'avant-garde « D grubu ». Il fit ses études à Paris et à Leningrad où il connut Eisenstein et Meyerhold.

Il s'installa à Paris en 1952. Grand peintre, dessinateur, sculpteur, il était aussi un intellectuel doué de multiples talents. Son chemin a croisé celui de Picasso, Tzara, Cocteau, Soupault, Aragon, Prévert qui furent ses amis. Il fréquenta aussi André Malraux et Gertrude Stein. Il a beaucoup œuvré pour faire connaître la culture turque dont il était une sorte d'ambassadeur sans mandat en France. Homme engagé dans l'opposition, longtemps il ne put retourner en Turquie. Il a réalisé de très nombreuses expositions à Paris et dans d'autres villes européennes, puis plus tard à Istanbul et Ankara. Il a illustré de nombreux ouvrages et en a écrit d'autres. Il est mort à Paris en décembre 1993.

11 œuvres dans l'exposition

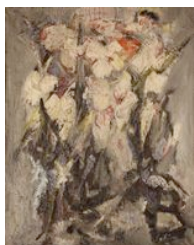
HAKKI ANLI (1906-1990)



Né en 1906 à Istanbul, Hakki Anli a terminé ses études en 1932 au Sanayi-i Nfise Mekteb. En 1933, il rejoint le « D Grubu » et participe à toutes ses expositions jusqu'à sa dissolution. Sa première exposition personnelle a lieu à Ankara en 1947. Il s'installe à Paris en 1954 et concrétise sa première exposition à Paris en 1958. Participant à des expositions de groupe en France, en Suisse, en Italie, en Grèce et en Nouvelle-Zélande, Anli s'est donné pour but de faire connaître la peinture contemporaine turque à l'étranger. Après une longue absence, il expose ses œuvres en 1978 à « Istanbul Cumali Sanat Galerisi ». Après la période du « D Grubu » (où il peignait essentiellement des figures et des natures mortes), Anli s'est dirigé vers l'abstraction lors de son installation en France.

12 œuvres dans l'exposition

SELIM TURAN (1915-1994)



Né en 1915 à Istanbul. Selim Turan intègre la section peinture de l'Académie des Beaux-Arts d'Istanbul en 1935. Il traverse une période d'études et d'observations en Europe, où il se rend après son diplôme.

En 1947, il vient à Paris avec une bourse de l'Etat français. Il étudie à l'Académie Ranson, enseigne à l'école d'art de Fontainebleau et à l'Académie Goetz. Avec une attention particulière à la sculpture, l'artiste prend place au sein de l'avant-garde après la Seconde Guerre Mondiale.

9 œuvres dans l'exposition

NEJAD DEVRIM (1923-1995)

Né en 1923 à Istanbul.

Comme quelques uns de ces peintres, il a été l'élève de Léopold Lévy à l'Académie des Beaux-Arts d'Istanbul où il a fait ses études sur l'art byzantin et la calligraphie. En 1946, il s'installe à Paris. Il a exposé ses œuvres dans de nombreux pays (40 expositions personnelles).

A partir de 1948, il a participé au Salon de Mai et au Salon des Réalités nouvelles. Il a également participé entre 1954 et 1962 à l'exposition de l'Ecole de Paris.

En 1952, il a été président du Salon d'Octobre dont il était un des fondateurs.

Il est mort en 1995 en Pologne.

8 œuvres dans l'exposition

REMZI RASA (né en 1928)



Remzi est né à Kirikhan (Hatay) en 1928. Il réalise son premier tableau à l'huile sur toile en 1944. Il entre à l'Ecole des Beaux-Arts d'Istanbul alors dirigée par le peintre français Léopold Lévy. Il intègre l'atelier de Bedri Rahmi Eyuboglu très au fait de la peinture française. Il participe avec « Le Groupe des Dix » à de nombreuses expositions en Turquie. Dès l'obtention de son diplôme en 1953, il vient à Paris où il décide de s'installer définitivement en 1956.

12 œuvres dans l'exposition

ALBERT BITRAN (né en 1931)

Peintre, graphiste, et céramiste, né en 1931 à Istanbul.

Après des études classiques françaises au collège Saint-Michel à Istanbul, il entreprend des études d'architecture à Paris en 1948. Après une période de recherche géométrique, il trouve très rapidement sa propre voie dans l'abstraction. Sa première exposition personnelle a lieu en 1951 à la Galerie Arnaud, lieu privilégié de l'art d'avant-garde dès les années 1950 à Paris.

La peinture en grandes touches amples et ininterrompues, alliées au lyrisme de la forme et à l'attention particulière portée à la couleur et à la densité de la matière, a constitué un défi pour les artistes figuratifs.

D'une approche rationnelle de la production artisanale est né un intérêt renouvelé pour l'imaginaire, la créativité et la spontanéité. Ainsi contre l'abstraction de ses débuts, Albert Bitran insuffle dès la fin des années cinquante d'avantage d'expressivité dans son œuvre, s'inspirant de l'interaction entre l'architectural linéaire et le pittoresque. Les œuvres d'Albert Bitran sont exposées dans les galeries les plus importantes et présentes dans les musées de renom de par le monde.

2 œuvres dans l'exposition

MUBIN ORHON (1924-1981)

Né à Istanbul en 1924, Mübin Orhon a vécu toute son aventure artistique à Paris, où il s'était rendu pour la première fois en 1948, traversant tout d'abord les couloirs de l'abstraction géométrique. Développant assez rapidement un langage propre, l'artiste explore l'inconnu dans sa peinture.

En 1953, ses œuvres sont exposées au Salon des Réalités Nouvelles. Il a exposé pour la première fois à la galerie Iris Clert en 1956, puis au Salon de Mai de 1956 et 1957. L'artiste a exposé dans plusieurs grandes villes telles que Milan, Sao Paulo et Glasgow. Il est décédé à Paris en 1981 à l'âge de 57 ans. Nombre de ses œuvres figurent dans la collection privée de Sir Robert Sainsbury et exposées à la Tate Gallery. Les œuvres de Mübin Orhon sont aujourd'hui présentes dans de nombreuses collections.

5 œuvres dans l'exposition



AVNI ARBAS (1919-2003)

Avni ARBAS est né à Istanbul en 1919. Elève d'école primaire à Aydın, le premier professeur de dessin d'Avni Arbaş fut son propre père Mehmet Nuri Bey. Il poursuit ses études au Lycée francophone de Galatasaray où il aura pour camarades, Cihat Burak et Selim Turan, futurs peintres célèbres. Tous les trois suivent les cours du peintre militaire Mehmet Ali Bey. Arbaş participe aussi aux ateliers d'Ibrahim Safi et de Naci Kalmukoğlu puis intègre l'Académie des Beaux-Arts en 1937 tout en vivant la « bohème » d'Istanbul.

A l'Académie des Beaux Arts, il est l'élève d'Ibrahim Çalli et de Léopold Lévy dans l'atelier duquel il travaille durant neuf ans. Il participe à des Expositions Nationales de Peinture et de Sculpture. En 1943, il part à Paris grâce à une bourse du gouvernement français. Ses œuvres inspirées de l'ouvrage de Mahmut Makal, « Le village anatolien », sont exposées à Paris en 1953. Il rencontre à Paris Nâzim Hikmet, dont il dessine des portraits.

Il exposera à Paris, Antibes, New York, Genève, avant de retourner en Turquie en 1977. Les sujets de prédilection de ses toiles sont Istanbul et notamment le Bosphore, les bateaux et la nature à travers des compositions florales et des arbres. Avni Arbaş décèdera en 2003 à Foça près d'Izmir.

7 œuvres dans l'exposition

INFORMATIONS PRATIQUES

Musée du Montparnasse

21 avenue du Maine 75015 Paris

tél : 01 42 22 91 96 - fax : 01 42 22 91 00

Métro : Montparnasse-Bienvenüe (sortie n°2 place Bienvenüe)

> **HORAIRES D'OUVERTURE** : Tous les jours sauf lundi, de 12h30 à 19h

> **TARIFS DE L'EXPOSITION** : Plein tarif: 5€ / Tarif réduit : 4€

> **SITE WEB DU MUSEE**: <http://www.museedumontparnasse.net>

> CONTACTS

Président : Jean Digne / jeandigne@gmail.com

Presse Musée: Delphine Demaison / 01 42 22 05 64 / museedumontparnasse@wanadoo.fr

PARTENAIRE, CO-ORGANISATEUR

ELELE (Migrations et Cultures de Turquie)

8 rue Martel 75010 Paris - 01 43 57 76 28

mail: elele_info@yahoo.fr / site web: <http://www.elele.info>

Directrice Gaye Petek / **Commissaire de l'exposition**

contact Thomas Murat Erdeniz / thomasmurat.elele@hotmail.fr

L'association ELELE a été créée en 1984 dans le but de favoriser l'intégration des populations turques en France et l'interculturalité en faisant connaître la culture turque. ELELE propose des actions quotidiennes et des interventions ponctuelles dans toute la France et oeuvre sur les plans culturel, social, pédagogique et de formation.

SOUTIEN

La Saison de la Turquie en France (juillet 2009 - mars 2010) est organisée :

- pour la France : par le ministère des Affaires étrangères et européennes et le ministère de la Culture et de la Communication, et mise en œuvre par Culturesfrance.

Président du comité d'organisation : M. Henri de Castries, Président du Directoire du Groupe AXA

Commissaire général : M. Stanislas Pierret, commissaire adjoint : M. Arnaud Littardi

- pour la Turquie : par le ministère des Affaires étrangères et le ministère de la Culture et du Tourisme, et mise en œuvre par IKSU (Fondation d'Istanbul pour la culture et les arts)

Président du comité d'organisation : M. Necati Utkan

Commissaire général : M. Görgün Taner, commissaire adjointe : Mme Nazan Ölçer

La Saison de la Turquie en France bénéficie du soutien d'un comité de mécènes présidé par Henri de Castries et constitué de : AREVA, AXA, EADS, Total, BNP Paribas, Gras Savoye, Groupama, Groupe La Poste, LVMH, Mazars, Publicis Groupe, VEOLIA Environnement.

Contacts :

Faits & Gestes

virginie.pailler@faitsetgestes.com

Commissariat général de la Saison de la Turquie
en France / turquie@culturesfrance.com

ACSE (L'Agence nationale pour la cohésion sociale et l'égalité des chances)